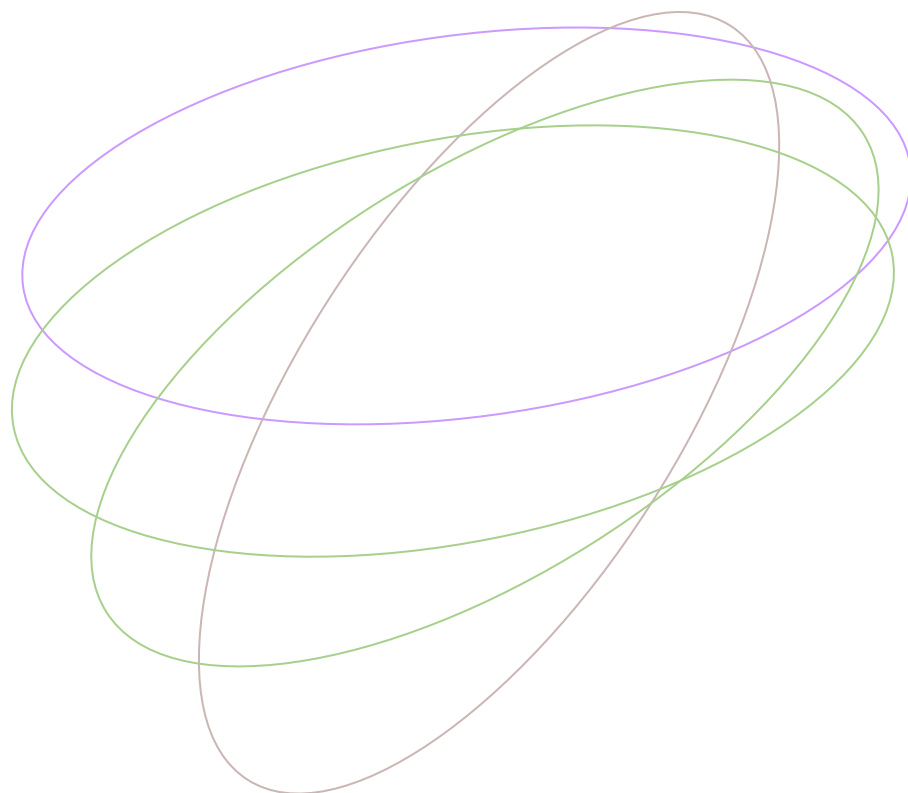


2022年度 特定非営利活動法人日本臨床美術協会認定 臨床美術士研修会

# 1月オンライン研修会



芸術造形研究所

## 簡単！15分プログラム (5) New!

100円ショップでも購入できる画材を使って、15分で出来る内容です。シンプルな3つのショートプログラムを1時間で学ぶことができます。

2023年1月13日 (金)

① 14:00-15:00    ② 19:00-20:00

※2回とも同内容の研修会です。ご希望の時間帯の研修会にお申し込みください。

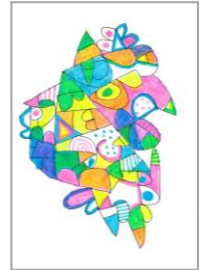
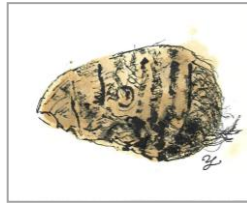
★録画配信 1月14日(土)～27日(金)

《研修プログラムと準備画材》

No.13 「里芋の醬由画」

No.14 「コレクションテープ アート」

No.15 「ABCのかくれんぼ」



《講師》 蜂谷 和郎

《準備画材》 ハガキ大の白い紙1枚・ハガキ大の黒い紙1枚・ハガキ大もしくはB6程度の白い紙1枚  
里芋・墨汁・醬由・爪楊枝・蛍光ペン(青・黄・ピンクなど)・修正テープ・油性ボールペン・  
新聞紙・ティッシュ・ウェットティッシュ

《申込期限》 12月22日(木)

《受講料》 5,500円(消費税10%込)

《対象》 臨床美術士5級取得以上で日本臨床美術協会資格認定会員の方

## 立体アートプログラム研修会 ③1 New!

粘土などの素材を用いた立体のアートプログラムの研修会です。立体ならではの質感、存在感を楽しむことができます。対象は子どもから高齢者まで楽しむことができるプログラムです。

2023年1月22日(日) 10:00-12:00

★録画配信 1月24日(火)～2月7日(火)

《研修プログラム》 「ふわふわ浮かぶオブジェ」

軽やかさ、透明感、柔らかさを感じながら粘土と和紙で浮遊するような研究表現します。空中に「ふわふわとした形」が浮かんでいる様子を想像して不思議な造形を楽しみましょう。



《講師》 藤木 晃宏

《準備画材》 オイルパステル・ペーパーパレット・丸筆(黄緑・4号、青・10号)・  
・日本臨床美術協会会員証・単位集積記録表(コピー)

《申込期限》 12月22日(木)

《受講料》 9,900円(消費税10%込 発送手数料1,100円含む)

《対象》 臨床美術士4級取得以上で日本臨床美術協会資格認定会員の方

# プチ立体シリーズプログラム研修会 No.9-16

小さめのサイズの立体作りを楽しむアートプログラムシリーズの研修会です。  
素材感がありながらもシンプルな工程で、30～60分の比較的短い時間の制作内容です。  
主に子供から一般の方々を対象としたプログラムです。  
今回は新シリーズNo.9-16の研修を行います。

2023年1月22日(日) 14:00-16:00

★録画配信 1月24日(火)～2月7日(火)

## 《研修プログラム》

No.9 「妙なミョウガ」

No.10 「光の塔」

No.11 「浮かぶ色のオブジェ」※参考作品制作

No.12 「メタリックオブジェ」

No.13 「ブラックキューブ」

No.14 「不思議な銀魚」

No.15 「季節の風のオブジェ」

No.16 「トゲトゲ巻貝」



《講師》 青木 理栄

《持参画材》 脳いぎいぎ平筆(赤・16号)・はさみ・割り箸ペン・新聞紙・ウェットティッシュ・ティッシュ・日本臨床美術協会会員証・単位集積記録表(コピー)

《申し込み期限》 12月22日(木)

《受講料》 16,500円(消費税10%込)

※すでにアートプログラムをお持ちの方は申し込み時にお申し出ください。

受講料:8,250円(消費税10%込)当日、必ずお持ちのアートプログラムをご用意ください。

《対象》 臨床美術士5級取得以上で日本臨床美術協会資格認定会員の方

## 【お申込み方法】



### Step1 メールで申込み

EMAIL : [school@zoukei.co.jp](mailto:school@zoukei.co.jp)



← 研修会申込みサイト

- ①希望研修会名 ②開講日 ③受講者氏名 ④電話番号 ⑤郵便番号 ⑥住所 ⑦メールアドレス ⑧最終学年級をご連絡ください。
- 受付後、受付完了メールをお送りしております。受付完了メールが届かない場合は、メール送信エラーになっている可能性がありますので、その際、お手数ですが再度お申入ください。

### Step2 開講決定の案内メールを受け取る

### Step3 受講料お支払い

みずほ銀行 九段支店 (普) 1346091 カ) ゲイジユツゾウケイケンキョウジョ (株) 芸術造形研究所

- お振込時、備考欄に氏名に続けて研修会実施日を4桁で入力してください。  
例：研修会が4/11の場合は0411を入力「ソウケイタロウ0411」
- 専用の振込用紙はありませんので、自動振込機等でお振り込みください。振込票を持って領収書に代えさせていただきます。

### Step4 教材を受け取る

開講日の約1週間前に教材をお送りします。参加のURLはメールでお送りします。

### 受講前の確認

本研修会はビデオ会議ソールのZoomを使用したオンライン研修会です。事前に下記の準備をお願いします。

- 事前にZoomアプリのインストール、アカウントの登録など環境設定
  - Wi-Fiなどインターネット接続環境の確認
  - PCまたはタブレットなどの機器の確認 (PCでの受講を推奨しています)
  - カメラ、マイク等 (PC等についているもので問題ありません) の確認
- ※ Zoomの使用に不安のある方は、オンラインお試し講座 (無料・不定期開催) に参加ください。

### 【受講に際しての注意事項】

#### 1. 単位について

- ・各研修会とも3単位取得となります。対象級をご確認ください。
- ・受講完了後、単位集積記録表に「日付」と「受講講座名」をご記入ください。承認印は省略いたします。
- ・日本臨床美術協会会員証の有効期限をご確認ください。
- ・研修会の授業時間数の約8割の出席で、単位となります。2時間の研修会の場合30分、1時間半の研修会は20分の遅刻まで認められます。それ以降の入室は可能ですが、単位として認められません。

#### 2. キャンセルについて

- ・締切日の翌日～研修会前日までに参加をキャンセルされた場合、教材等準備や事務手続きの都合上、受講料の30%をキャンセル料として頂きます。
- ・締切日までに受講料のお支払いが確認できない場合、受講キャンセルとさせていただきます。

何かのご事情で振込が遅れる場合には、予めお知らせください。

- ・研修会当日欠席された場合は、受講料の返金いたしません。

#### 3. 講師は変更になる場合があります。

- 4. 研修会受講で、5級以上対象研修会はテキスト、4級以上対象研修会はアートプログラムと、参考作品画像 (2枚) が配布されます。

その他ご不明な点がございましたら、お気軽にお問い合わせください。

芸術造形研究所 研修会担当